

BOLETIM COVID-19

BOLETIM CORONAVIRUS (COVID 19) - SPDM

#Edição especial

O Boletim Coronavírus – SPDM/PAIS – Edição especial apresenta dados referentes à situação do Coronavírus no Mundo, nos 10 Países com maior número de casos, no Brasil e, nos Estados e Municípios com atuação da SPDM/PAIS

A edição especial apresenta dados e análises referentes à situação epidemiológica da COVID-19. Na primeira seção são apresentados dados já contemplados nos boletins diários sobre a evolução da pandemia, incluindo nesta edição os óbitos no município de São Paulo por data de ocorrência. A segunda seção destaca as ações que estão sendo realizadas para enfrentamento da pandemia, valorizando experiências criativas, integração da rede e de gestores, engajamento dos profissionais. Os dados apresentados neste Boletim incluem informações até o dia 12 de agosto de 2020.

BOLETIM COVID-19

COVID-19 no Brasil e no Mundo:

Coeficiente de Incidência e Taxa de Mortalidade

O gráfico a seguir mostra o Coeficiente de Incidência (casos confirmados acumulados/1.000.000 habitantes) nos 10 países com maior número de casos confirmados no mundo a partir de 01 de abril de 2020. Na tabela a seguir, encontram-se os valores do Coeficiente de Incidência e o número de casos confirmados nos últimos 15 dias.

BOLETIM COVID-19

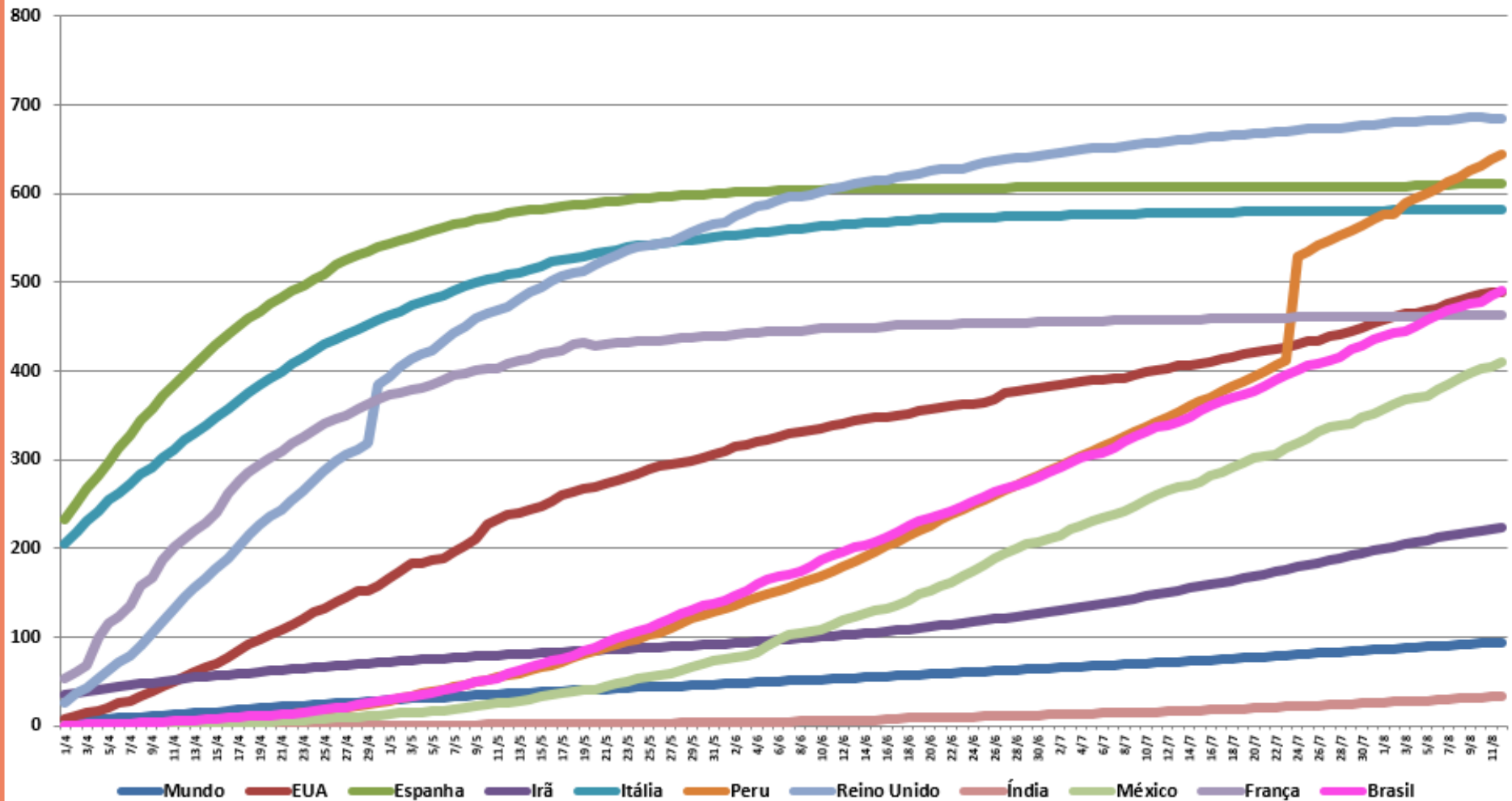
Coeficiente de Incidência e Número de casos confirmados de 29 de julho a 12 de agosto de 2020, nos 10 países com maior número de casos.

		29/7	30/7	31/7	01/8	02/8	03/8	04/8	05/8	06/8	07/8	08/8	09/8	10/8	11/8	12/8
Mundo	Casos	16.559.742	16.815.223	17.108.144	17.397.915	17.660.905	17.918.582	18.155.679	18.366.131	18.628.566	18.909.578	19.192.173	19.473.578	19.729.129	19.947.674	20.162.791
	Incidência	2.124,5	2.157,2	2.194,8	2.232,0	2.265,7	2.298,8	2.329,2	2.356,2	2.389,9	2.425,9	2.462,2	2.498,3	2.531,1	2.559,1	2.586,7
EUA	Casos	4.263.531	4.323.160	4.388.566	4.456.389	4.523.888	4.582.276	4.629.459	4.678.610	4.728.239	4.781.612	4.836.930	4.897.958	4.951.851	4.999.815	5.039.709
	Incidência	12.880,7	13.060,8	13.258,4	13.463,3	13.667,2	13.843,6	13.986,2	14.134,7	14.284,6	14.445,8	14.613,0	14.797,3	14.960,2	15.105,1	15.225,6
África do Sul	Casos	459.761	471.123	482.169	493.183	503.290	511.485	516.862	521.318	529.877	538.184	545.476	553.188	559.859	563.598	566.109
	Incidência	7.752,0	7.943,6	8.129,8	8.315,5	8.485,9	8.624,1	8.714,8	8.789,9	8.934,2	9.074,3	9.197,2	9.327,3	9.439,7	9.502,8	9.545,1
Irã	Casos	296.273	298.909	301.530	304.204	306.752	309.437	312.035	314.786	317.483	320.117	322.567	324.692	326.712	328.844	331.189
	Incidência	3.527,4	3.558,7	3.589,9	3.621,8	3.652,1	3.684,1	3.715,0	3.747,8	3.779,9	3.811,2	3.840,4	3.865,7	3.889,8	3.915,1	3.943,1
Chile	Casos	349.800	351.575	353.536	355.667	357.658	357.658	361.493	362.962	364.723	366.671	368.825	371.023	373.056	375.044	376.616
	Incidência	18.298,6	18.391,5	18.494,0	18.605,5	18.709,7	18.709,7	18.910,3	18.987,1	19.079,3	19.181,2	19.293,8	19.408,8	19.515,2	19.619,2	19.701,4
Peru	Casos	389.717	395.005	400.683	407.492	407.492	422.183	428.850	433.100	439.890	447.624	455.409	463.875	471.012	478.024	483.133
	Incidência	11.819,7	11.980,1	12.152,3	12.358,8	12.358,8	12.804,3	13.006,6	13.135,4	13.341,4	13.575,9	13.812,1	14.068,8	14.285,3	14.497,9	14.652,9
Colômbia	Casos	257.101	267.385	276.055	286.020	295.508	306.181	317.651	327.850	334.979	345.714	357.710	367.196	376.870	387.481	397.623
	Incidência	5.052,8	5.254,9	5.425,3	5.621,1	5.807,6	6.017,4	6.242,8	6.443,2	6.583,3	6.794,3	7.030,1	7.216,5	7.406,6	7.615,2	7.814,5
Índia	Casos	1.531.669	1.583.792	1.638.870	1.695.988	1.750.723	1.803.695	1.855.745	1.908.254	1.964.536	2.027.074	2.088.611	2.153.010	2.215.074	2.268.675	2.329.638
	Incidência	1.109,9	1.147,7	1.187,6	1.229,0	1.268,6	1.307,0	1.344,7	1.382,8	1.423,6	1.468,9	1.513,5	1.560,1	1.605,1	1.644,0	1.688,1
México	Casos	395.489	402.697	408.449	416.179	424.637	434.193	439.046	443.813	449.961	456.100	462.690	469.407	475.902	480.278	485.836
	Incidência	3.067,4	3.123,3	3.167,9	3.227,9	3.293,5	3.367,6	3.405,2	3.442,2	3.489,9	3.537,5	3.588,6	3.640,7	3.691,1	3.725,0	3.768,1
Rússia	Casos	828.990	834.499	839.981	845.443	850.870	856.264	861.423	866.627	871.894	877.135	882.347	887.536	892.654	897.599	902.701
	Incidência	5.680,6	5.718,3	5.755,9	5.793,3	5.830,5	5.867,5	5.902,8	5.938,5	5.974,6	6.010,5	6.046,2	6.081,7	6.116,8	6.150,7	6.185,7
Brasil	Casos	2.552.265	2.610.102	2.662.485	2.707.877	2.733.677	2.750.318	2.801.921	2.857.597	2.912.212	2.962.442	3.012.412	3.035.422	3.057.470	3.109.630	3.164.785
	Incidência	12.007,3	12.279,4	12.525,8	12.739,4	12.860,8	12.939,1	13.181,8	13.443,8	13.700,7	13.937,0	14.172,1	14.280,3	14.384,1	14.629,5	14.888,9

O gráfico a seguir mostra a Taxa de Mortalidade (óbitos acumulados/1.000.000 habitantes) nos 10 países com maior número de óbitos por coronavírus no mundo a partir de 01 de abril de 2020. Na tabela seguinte encontram-se os valores da Taxa de Mortalidade e o número de óbitos nos últimos 15 dias.

BOLETIM COVID-19

Taxa de Mortalidade de Coronavírus (óbitos/1.000.000 de habitantes), nos 10 países com maior número de óbitos, 2020



BOLETIM COVID-19

Taxa de Mortalidade e Número de óbitos de 29 de julho a 12 de agosto de 2020, nos 10 países com maior número de óbitos.

		29/7	30/7	31/7	01/8	02/8	03/8	04/8	05/8	06/8	07/8	08/8	09/8	10/8	11/8	12/8
Mundo	Óbitos	656.096	662.104	668.919	675.043	680.894	686.703	691.096	696.217	702.717	709.536	716.116	722.675	728.305	732.598	737.437
	Mortalidade	84,2	84,9	85,8	86,6	87,4	88,1	88,7	89,3	90,2	91,0	91,9	92,7	93,4	94,0	94,6
EUA	Óbitos	147.449	148.640	150.054	151.265	152.630	153.757	154.226	154.952	156.050	157.357	158.606	159.930	160.989	161.547	162.104
	Mortalidade	445,5	449,1	453,3	457,0	461,1	464,5	465,9	468,1	471,4	475,4	479,2	483,2	486,4	488,1	489,7
Espanha	Óbitos	28.436	28.441	28.443	28.445	28.445	28.445	28.509	28.516	28.525	28.531	28.548	28.564	28.574	28.578	28.579
	Mortalidade	608,2	608,3	608,3	608,4	608,4	608,4	609,8	609,9	610,1	610,2	610,6	610,9	611,1	611,2	611,3
Irã	Óbitos	16.147	16.343	16.569	16.766	16.982	17.190	17.405	17.617	17.802	17.976	18.132	18.264	18.427	18.616	18.800
	Mortalidade	192,2	194,6	197,3	199,6	202,2	204,7	207,2	209,7	211,9	214,0	215,9	217,4	219,4	221,6	223,8
Itália	Óbitos	35.123	35.129	35.132	35.141	35.146	35.154	35.166	35.171	35.181	35.187	35.190	35.203	35.205	35.209	35.215
	Mortalidade	580,9	581,0	581,1	581,2	581,3	581,4	581,6	581,7	581,9	582,0	582,0	582,2	582,3	582,3	582,4
Peru	Óbitos	18.418	18.612	18.816	19.021	19.021	19.408	19.614	19.811	20.007	20.228	20.424	20.649	20.844	21.072	21.276
	Mortalidade	558,6	564,5	570,7	576,9	576,9	588,6	594,9	600,8	606,8	613,5	619,4	626,3	632,2	639,1	645,3
Reino Unido	Óbitos	45.878	45.961	45.999	46.119	46.193	46.201	46.210	46.299	46.364	46.413	46.511	46.566	46.574	46.526	46.526
	Mortalidade	675,8	677,0	677,6	679,4	680,4	680,6	680,7	682,0	683,0	683,7	685,1	685,9	686,1	685,4	685,4
Índia	Óbitos	34.193	34.968	35.747	36.511	37.364	38.135	38.938	39.795	40.699	41.585	42.518	43.379	44.386	45.257	46.091
	Mortalidade	24,8	25,3	25,9	26,5	27,1	27,6	28,2	28,8	29,5	30,1	30,8	31,4	32,2	32,8	33,4
México	Óbitos	44.022	44.876	45.361	46.000	46.688	47.472	47.746	48.012	48.869	49.698	50.517	51.311	52.006	52.298	53.003
	Mortalidade	341,4	348,1	351,8	356,8	362,1	368,2	370,3	372,4	379,0	385,5	391,8	398,0	403,4	405,6	411,1
França	Óbitos	30.105	30.120	30.136	30.147	30.147	30.147	30.175	30.176	30.182	30.189	30.201	30.201	30.201	30.214	30.227
	Mortalidade	461,2	461,4	461,7	461,9	461,9	461,9	462,3	462,3	462,4	462,5	462,7	462,7	462,7	462,9	463,1
Brasil	Óbitos	90.134	91.263	92.475	93.563	94.104	94.665	95.819	97.240	98.493	99.572	100.477	101.049	101.752	103.026	104.201
	Mortalidade	424,0	429,4	435,1	440,2	442,7	445,4	450,8	457,5	463,4	468,4	472,7	475,4	478,7	484,7	490,2

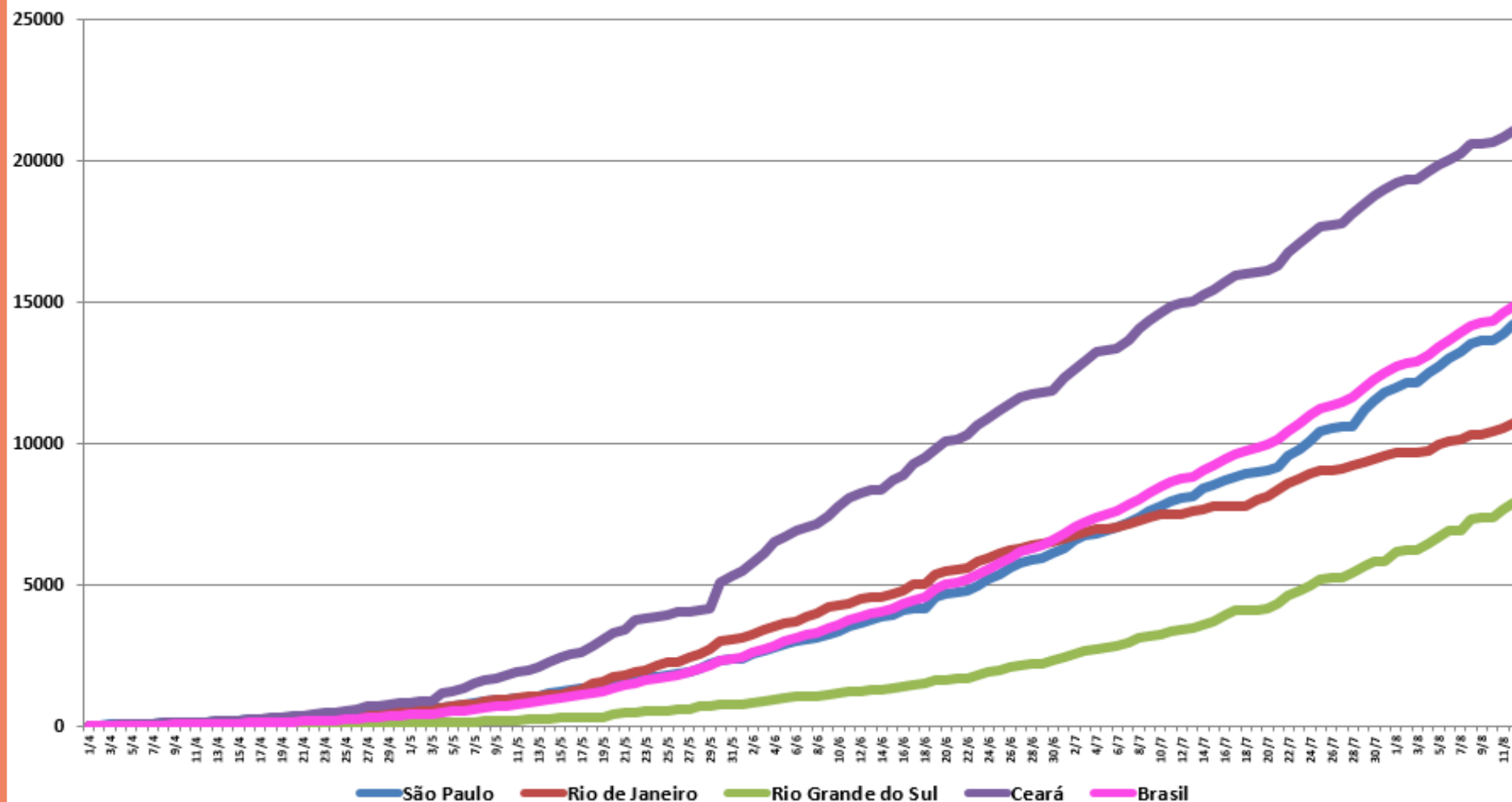
BOLETIM COVID-19

COVID-19 no Brasil e nos Estados com atuação SPDM/PAIS: Coeficiente de Incidência e Taxa de Mortalidade

O gráfico a seguir mostra Coeficiente de Incidência (casos confirmados acumulados/1.000.000 habitantes) nos Estados do Ceará, Rio de Janeiro, Rio Grande do Sul e São Paulo, além do Brasil como um todo, desde o dia 01 de abril de 2020. Na tabela seguinte encontram-se valores do Coeficiente de Incidência e o número de casos confirmados nos últimos 15 dias.

BOLETIM COVID-19

Coeficiente de Incidência de Coronavírus (casos confirmados/1.000.000 de habitantes), por Estado com atuação SPDM e Brasil, 2020



BOLETIM COVID-19

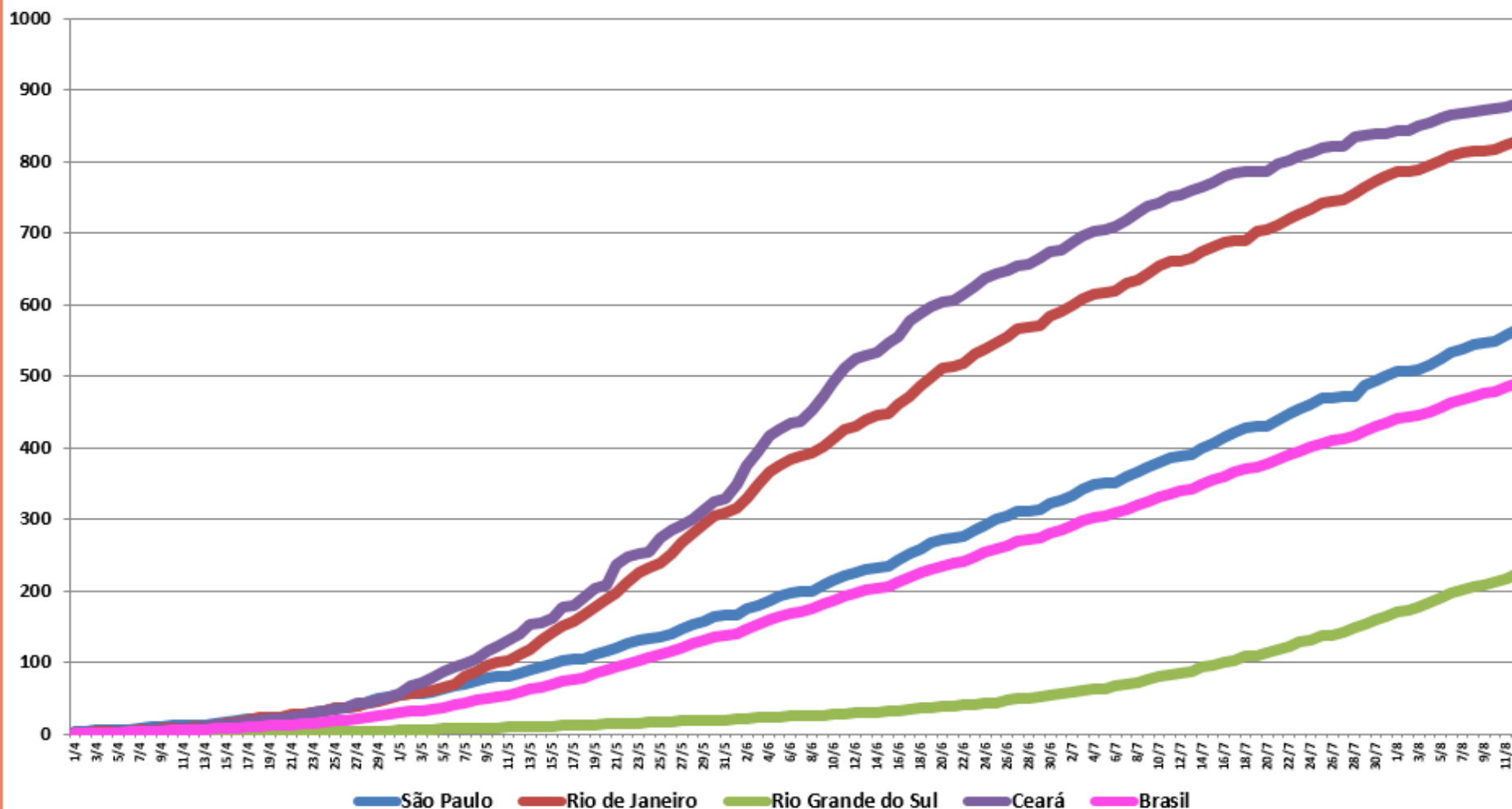
Coeficiente de Incidência e Número de casos confirmados do dia 29 de julho a 12 de agosto de 2020, no Brasil e Estados com atuação SPDM/PAIS.

		29/7	30/7	31/7	01/8	02/8	03/8	04/8	05/8	06/8	07/8	08/8	09/8	10/8	11/8	12/8
São Paulo	Casos	514.197	529.006	542.304	552.318	558.685	560.218	575.589	585.265	598.670	608.379	621.731	627.126	628.415	639.562	655.181
	Incidência	11.197,9	11.520,4	11.810,0	12.028,1	12.166,7	12.200,1	12.534,9	12.745,6	13.037,5	13.248,9	13.539,7	13.657,2	13.685,3	13.928,0	14.268,2
Rio de Janeiro	Casos	161.647	163.642	165.495	167.213	167.225	168.064	168.911	172.679	174.064	175.696	178.524	178.850	180.016	182.563	185.610
	Incidência	9.362,7	9.478,3	9.585,6	9.685,1	9.685,8	9.734,4	9.783,5	10.001,7	10.081,9	10.176,5	10.340,3	10.359,1	10.426,7	10.574,2	10.750,7
Rio Grande do Sul	Casos	64.496	66.473	66.692	70.456	71.040	71.479	73.618	76.563	78.837	79.026	83.595	83.991	84.034	87.415	90.049
	Incidência	5.668,9	5.842,6	5.861,9	6.192,7	6.244,0	6.282,6	6.470,6	6.729,5	6.929,4	6.946,0	7.347,6	7.382,4	7.386,2	7.683,3	7.914,8
Ceará	Casos	169.072	171.468	173.882	175.928	176.580	176.961	179.341	181.443	183.301	185.409	188.244	188.542	188.657	190.550	192.422
	Incidência	18.514,1	18.776,4	19.040,8	19.264,8	19.336,2	19.378,0	19.638,6	19.868,8	20.072,2	20.303,0	20.613,5	20.646,1	20.658,7	20.866,0	21.071,0
Brasil	Casos	2.552.265	2.610.102	2.662.485	2.707.877	2.733.677	2.750.318	2.801.921	2.857.597	2.912.212	2.962.442	3.012.412	3.035.422	3.057.470	3.109.630	3.164.785
	Incidência	12.007,3	12.279,4	12.525,8	12.739,4	12.860,8	12.939,1	13.181,8	13.443,8	13.700,7	13.937,0	14.172,1	14.280,3	14.384,1	14.629,5	14.888,9

O gráfico a seguir mostra a Taxa de Mortalidade (óbitos acumulados/1.000.000 habitantes) nos Estados do Ceará, Rio de Janeiro, Rio Grande do Sul e São Paulo, além do Brasil a partir do dia 01 de abril de 2020. Na tabela seguinte encontram-se os valores da Taxa de Mortalidade e o número de óbitos nos últimos 15 dias.

BOLETIM COVID-19

Taxa de Mortalidade de Coronavírus (óbitos/1.000.000 de habitantes), por Estado com atuação SPDM e Brasil, 2020



BOLETIM COVID-19

Taxa de Mortalidade e Número de óbitos de 29 de julho a 12 de agosto de 2020, no Brasil e Estados com atuação SPDM/PAIS.

		29/7	30/7	31/7	01/8	02/8	03/8	04/8	05/8	06/8	07/8	08/8	09/8	10/8	11/8	12/8
São Paulo	Óbitos	22.389	22.710	22.997	23.236	23.317	23.365	23.702	24.109	24.448	24.735	25.016	25.114	25.151	25.571	25.869
	Mortalidade	487,6	494,6	500,8	506,0	507,8	508,8	516,2	525,0	532,4	538,7	544,8	546,9	547,7	556,9	563,4
Rio de Janeiro	Óbitos	13.198	13.348	13.477	13.556	13.572	13.604	13.715	13.855	13.941	14.028	14.070	14.080	14.108	14.212	14.295
	Mortalidade	764,4	773,1	780,6	785,2	786,1	788,0	794,4	802,5	807,5	812,5	814,9	815,5	817,1	823,2	828,0
Rio Grande do Sul	Óbitos	1.750	1.825	1.876	1.947	1.974	2.016	2.099	2.163	2.231	2.282	2.346	2.360	2.417	2.472	2.540
	Mortalidade	153,8	160,4	164,9	171,1	173,5	177,2	184,5	190,1	196,1	200,6	206,2	207,4	212,4	217,3	223,3
Ceará	Óbitos	7.643	7.661	7.668	7.698	7.709	7.752	7.806	7.867	7.893	7.921	7.951	7.954	7.979	8.011	8.052
	Mortalidade	836,9	838,9	839,7	843,0	844,2	848,9	854,8	861,5	864,3	867,4	870,7	871,0	873,7	877,2	881,7
Brasil	Óbitos	90.134	91.263	92.475	93.563	94.104	94.665	95.819	97.240	98.493	99.572	100.477	101.049	101.752	103.026	104.201
	Mortalidade	424,0	429,4	435,1	440,2	442,7	445,4	450,8	457,5	463,4	468,4	472,7	475,4	478,7	484,7	490,2

BOLETIM COVID-19

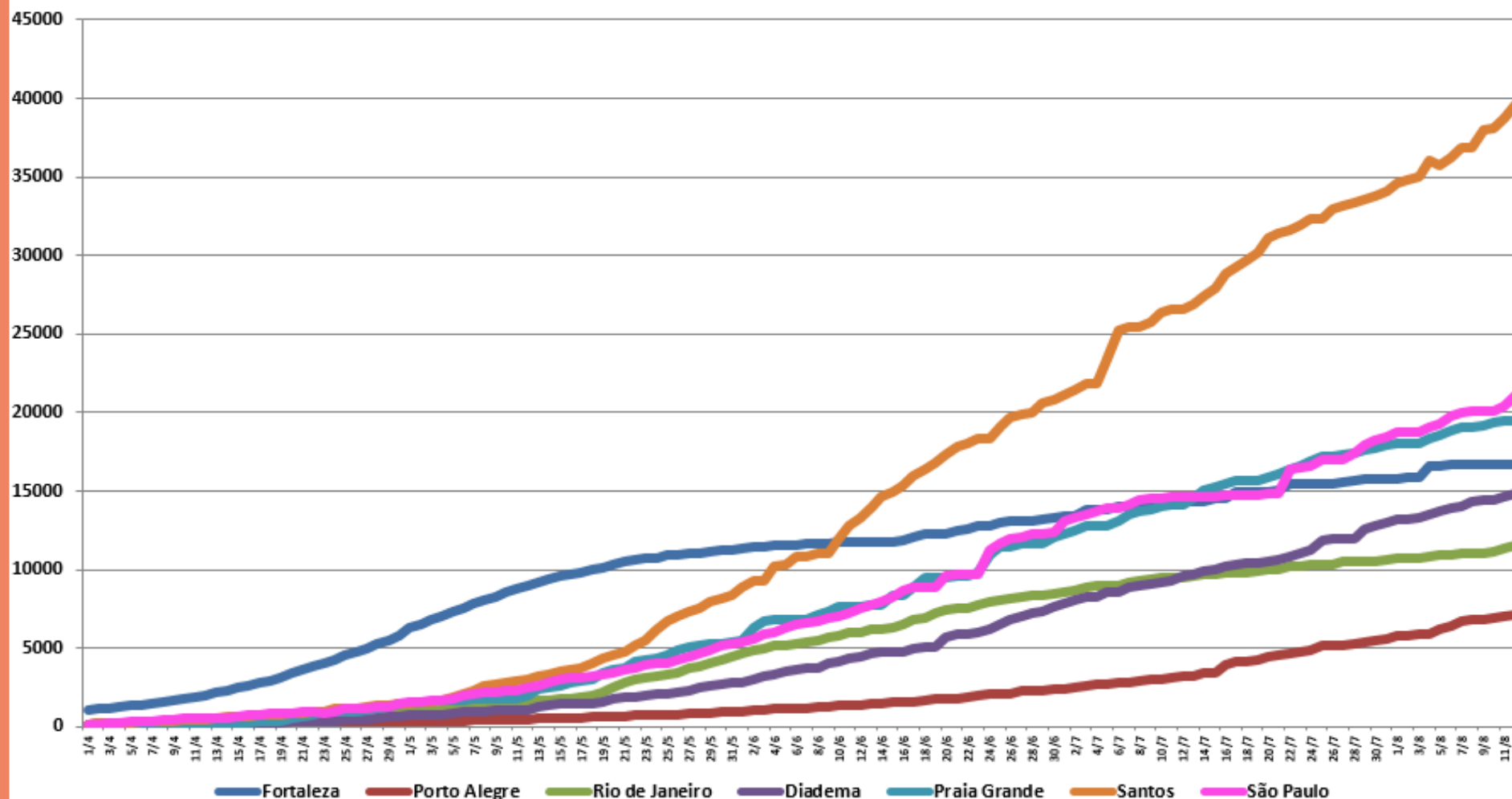
COVID-19 nos Municípios com atuação SPDM/PAIS:

Coeficiente de Incidência e Taxa de Mortalidade

O Coeficiente de Incidência (casos confirmados acumulados/1.000.000 habitantes) dos Municípios com atuação SPDM/PAIS a partir de 01 de abril de 2020 encontra-se no gráfico abaixo. A tabela apresenta os valores referentes aos últimos 15 dias.

BOLETIM COVID-19

Coeficiente de Incidência de Coronavírus (casos confirmados/1.000.000 de habitantes), segundo Município com atuação SPDM/PAIS, Brasil, 2020



BOLETIM COVID-19

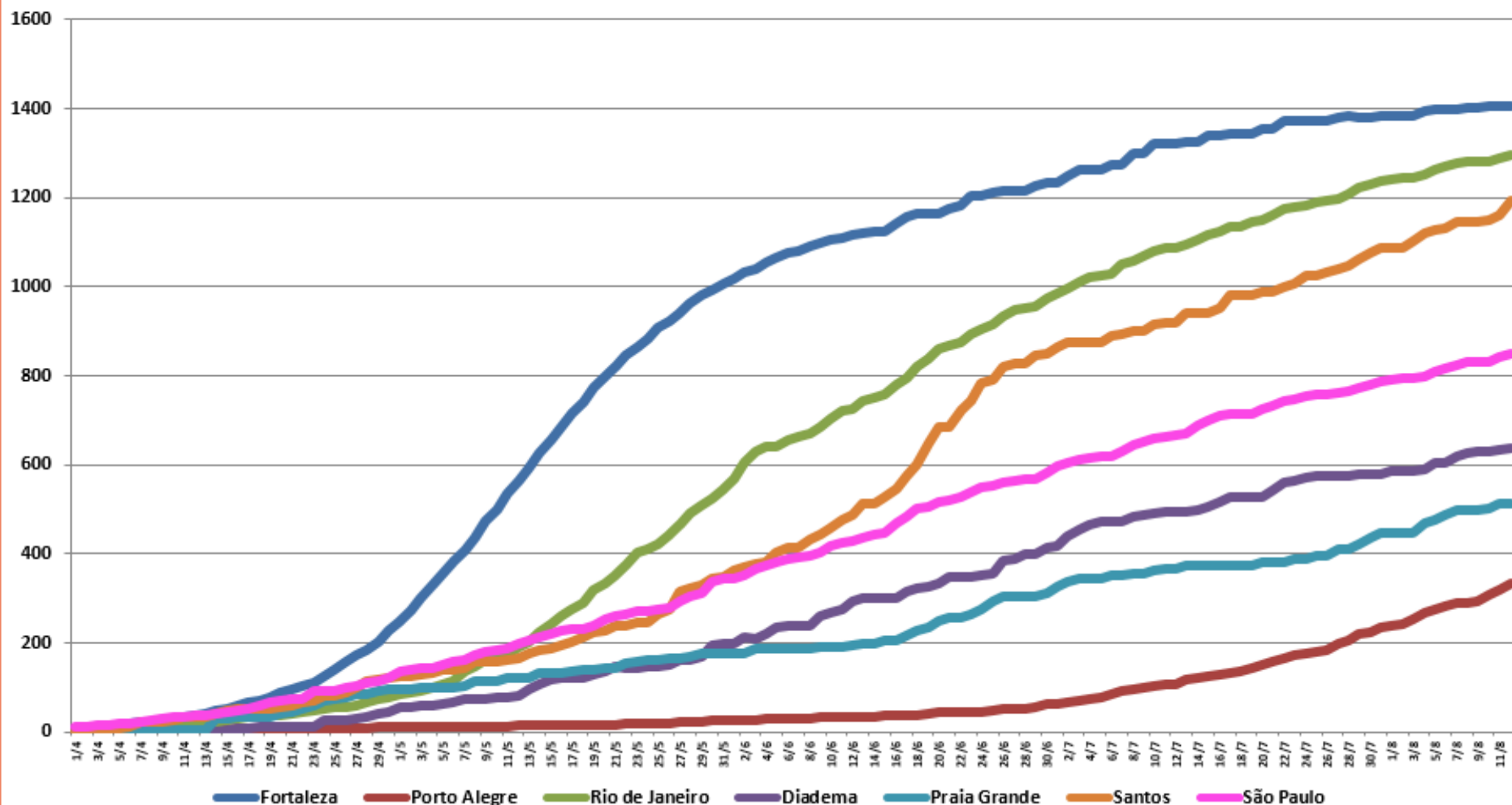
Coeficiente de Incidência e Número de casos confirmados de 29 de julho a 12 de agosto de 2020, dos Municípios com atuação SPDM/PAIS.

		29/7	30/7	31/7	01/8	02/8	03/8	04/8	05/8	06/8	07/8	08/8	09/8	10/8	11/8	12/8
Fortaleza	Casos	42.169	42.176	42.232	42.237	42.239	42.245	44.346	44.407	44.465	44.488	44.492	44.496	44.510	44.518	44.519
	Incidência	15.797,5	15.800,1	15.821,1	15.823,0	15.823,7	15.826,0	16.613,1	16.635,9	16.657,7	16.666,3	16.667,8	16.669,3	16.674,5	16.677,5	16.677,9
Porto Alegre	Casos	8.045	8.212	8.256	8.627	8.627	8.672	8.778	9.220	9.532	9.950	10.176	10.184	10.207	10.421	10.519
	Incidência	5.422,0	5.534,5	5.564,2	5.814,2	5.814,2	5.844,6	5.916,0	6.213,9	6.424,2	6.705,9	6.858,2	6.863,6	6.879,1	7.023,3	7.089,4
Rio de Janeiro	Casos	70.692	70.989	71.322	71.792	71.802	72.079	72.722	73.396	73.517	73.855	74.403	74.421	74.674	76.102	77.627
	Incidência	10.521,4	10.565,6	10.615,1	10.685,1	10.686,6	10.727,8	10.823,5	10.923,8	10.941,8	10.992,1	11.073,7	11.076,4	11.114,0	11.326,6	11.553,5
Diadema	Casos	5.340	5.439	5.508	5.588	5.609	5.619	5.724	5.799	5.883	5.960	6.069	6.105	6.111	6.188	6.294
	Incidência	12.597,8	12.831,3	12.994,1	13.182,9	13.232,4	13.256,0	13.503,7	13.680,6	13.878,8	14.060,5	14.317,6	14.402,5	14.416,7	14.598,3	14.848,4
Praia Grande	Casos	5.724	5.768	5.844	5.847	5.847	5.847	5.963	6.017	6.115	6.182	6.209	6.215	6.288	6.337	6.337
	Incidência	17.608,4	17.743,7	17.977,5	17.986,7	17.986,7	17.986,7	18.343,6	18.509,7	18.811,2	19.017,3	19.100,3	19.118,8	19.343,3	19.494,1	19.494,1
Santos	Casos	14.553	14.623	14.776	14.978	15.102	15.166	15.627	15.484	15.719	15.982	15.982	16.444	16.524	16.764	17.158
	Incidência	33.585,6	33.747,1	34.100,2	34.566,4	34.852,6	35.000,3	36.064,2	35.734,1	36.276,5	36.883,4	36.883,4	37.949,6	38.134,3	38.688,1	39.597,4
São Paulo	Casos	220.294	223.571	225.587	230.315	230.375	230.412	233.463	236.178	242.770	244.331	246.650	246.730	246.787	249.750	258.481
	Incidência	17.980,2	18.247,7	18.412,2	18.798,1	18.803,0	18.806,0	19.055,1	19.276,7	19.814,7	19.942,1	20.131,4	20.137,9	20.142,6	20.384,4	21.097,0

O gráfico a seguir mostra a Taxa de Mortalidade por COVID-19 (óbitos/1.000.000 habitantes) dos Municípios com atuação SPDM/PAIS a partir de 01 de abril de 2020. Na tabela seguinte encontram-se os valores da Taxa de Mortalidade e número de óbitos nos últimos 15 dias

BOLETIM COVID-19

Taxa de Mortalidade de Coronavírus (óbitos/1.000.000 de habitantes), segundo Município com atuação SPDM/PAIS, Brasil, 2020



BOLETIM COVID-19

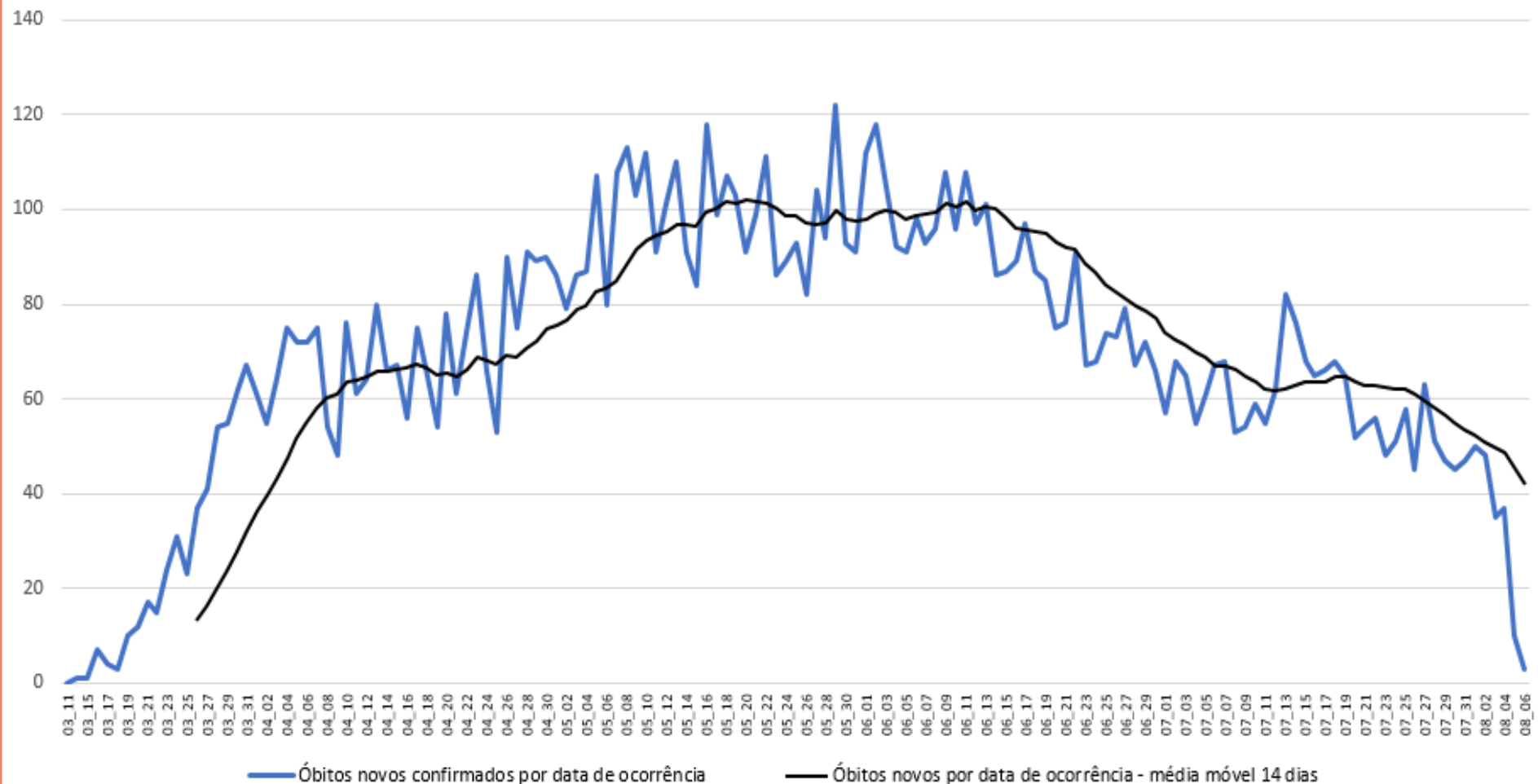
Taxa de Mortalidade e Número de óbitos de 29 de julho a 12 de agosto de 2020, dos Municípios com atuação SPDM/PAIS.

		29/7	30/7	31/7	01/8	02/8	03/8	04/8	05/8	06/8	07/8	08/8	09/8	10/8	11/8	12/8
Fortaleza	Óbitos	3.689	3.689	3.690	3.690	3.690	3.696	3.728	3.733	3.737	3.738	3.746	3.747	3.748	3.750	3.750
	Mortalidade	1.382,0	1.382,0	1.382,4	1.382,4	1.382,4	1.384,6	1.396,6	1.398,5	1.400,0	1.400,3	1.403,3	1.403,7	1.404,1	1.404,8	1.404,8
Porto Alegre	Óbitos	325	335	347	355	361	376	397	406	421	431	433	438	459	475	493
	Mortalidade	219,0	225,8	233,9	239,3	243,3	253,4	267,6	273,6	283,7	290,5	291,8	295,2	309,3	320,1	332,3
Rio de Janeiro	Óbitos	8.220	8.270	8.310	8.344	8.358	8.371	8.419	8.499	8.540	8.596	8.606	8.612	8.622	8.665	8.710
	Mortalidade	1.223,4	1.230,9	1.236,8	1.241,9	1.244,0	1.245,9	1.253,0	1.264,9	1.271,0	1.279,4	1.280,9	1.281,8	1.283,2	1.289,6	1.296,3
Diadema	Óbitos	245	246	246	248	248	248	250	256	257	262	265	267	267	268	270
	Mortalidade	578,0	580,3	580,3	585,1	585,1	585,1	589,8	603,9	606,3	618,1	625,2	629,9	629,9	632,2	637,0
Praia Grande	Óbitos	137	142	146	146	146	146	152	155	159	162	162	162	163	167	167
	Mortalidade	421,4	436,8	449,1	449,1	449,1	449,1	467,6	476,8	489,1	498,3	498,3	498,3	501,4	513,7	513,7
Santos	Óbitos	460	467	471	471	471	477	485	489	491	496	496	497	498	503	517
	Mortalidade	1.061,6	1.077,7	1.087,0	1.087,0	1.087,0	1.100,8	1.119,3	1.128,5	1.133,1	1.144,7	1.144,7	1.147,0	1.149,3	1.160,8	1.193,1
São Paulo	Óbitos	9.476	9.547	9.649	9.705	9.725	9.731	9.791	9.901	10.012	10.096	10.172	10.187	10.202	10.330	10.422
	Mortalidade	773,4	779,2	787,5	792,1	793,7	794,2	799,1	808,1	817,2	824,0	830,2	831,5	832,7	843,1	850,6

O gráfico a seguir mostra os óbitos confirmados de residentes do Município de São Paulo por COVID-19, por data de ocorrência.

BOLETIM COVID-19

Óbitos novos confirmados de residentes do Município de São Paulo, segundo data do óbito, 11 de março a 06 de agosto de 2020



BOLETIM COVID-19

COVID-19:

Ações da SPDM/PAIS

A pandemia do coronavírus impõe grandes desafios aos sistemas de saúde em todo o mundo. A SPDM/PAIS vem desenvolvendo inúmeras ações nos territórios em que atua nos vários níveis de atenção colaborando com a Rede de Atenção à Saúde para o enfrentamento da pandemia de Covid 19.

Destacamos a seguir algumas ações relevantes realizadas nos territórios de atuação da SPDM/PAIS.

BOLETIM COVID-19

Atenção Hospitalar:

- Hospital de Campanha
- Ampliação de leito hospitalar: enfermaria e UTI

Urgência e Emergência:

- Instalação de Gripário nos Prontos Socorros de Hospitais do município de São Paulo que compreende salas de isolamento voltadas para o atendimento exclusivo de pacientes com sintomas de gripe e que não necessitam de UTI
- Disponibilização de equipes de SAMU para Constatação de Óbitos Domiciliares até 31/07/2020
- Instalação de tendas externas nas UPAs Lomba do Pinheiro e Bom Jesus, em Porto Alegre, para o acolhimento dos pacientes com sintomas que podem indicar o diagnóstico de COVID -19
- Contratação de Médicos Clínicos e Pediatras para UPA da Gestão direta no município de Praia Grande
- Instalação de contêiner para o acolhimento dos pacientes com sintomas que podem indicar o diagnóstico de COVID -19, no município de Santos

BOLETIM COVID-19

COVID-19 e gestão da assistência:

Hospitais de Campanha gerenciados pela SPDM/PAIS

A SPDM/PAIS manteve o gerenciamento de 02 Hospitais de Campanha, temporários, instalados nos municípios de Praia Grande – SP e Fortaleza – CE, sendo eles:

- Hospital de Campanha Presidente Vargas – Fortaleza
- Hospital de Campanha Ginásio Esportivo Falcão - Praia Grande

Nesses Hospitais foram disponibilizados leitos de UTI e/ou Enfermeira conforme a necessidade regional, condições e estrutura da rede de saúde, índices de casos e necessidade de internação. São apresentados a seguir os dados de leitos disponibilizados e ocupação por tipo, do dia 30 de abril a 13 de agosto de 2020

BOLETIM COVID-19

Hospital de Campanha COVID 19 Presidente Vargas - Fortaleza

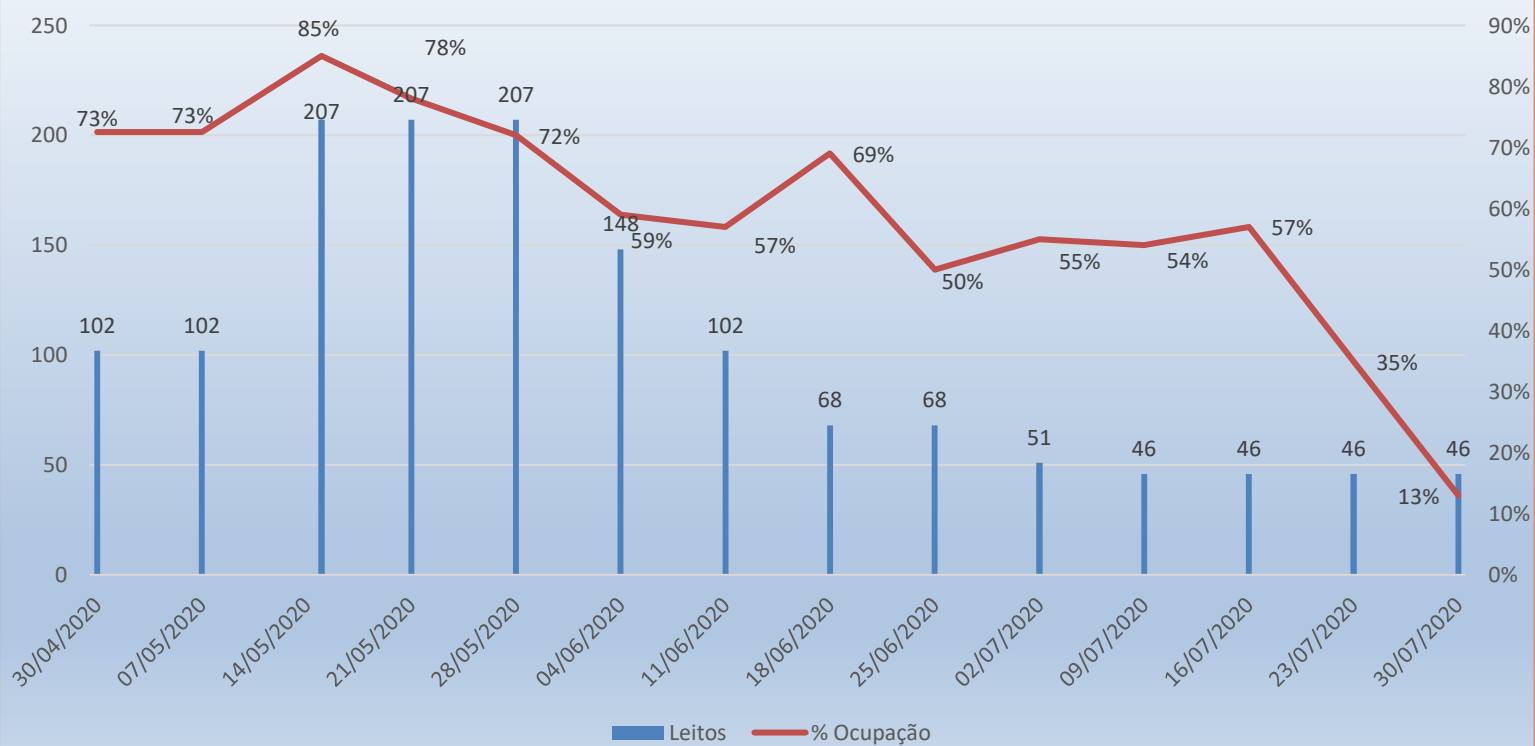
O Hospital de Campanha COVID 19 – Presidente Vargas em Fortaleza (HCPV) - CE iniciou as atividades em 18/04/2020 com 51 leitos sendo ampliado gradativamente chegando a 224 leitos ativos. Em relação aos leitos de UTI, houve ampliação gradual dos 10 leitos iniciais atingindo 56 leitos no início do mês de Junho de 2020. O hospital encerrou as atividades em 31/07/2020.

No período de funcionamento o hospital chegou a taxa de ocupação de leitos de 100% no dia 25/04 e a média de ocupação durante todo o período de funcionamento foi de 60%. No mês de maio a média de ocupação foi de 80% com redução gradativa a partir do final da primeira quinzena do mês de junho quando se inicia o processo de redução de leitos até a sua desativação.

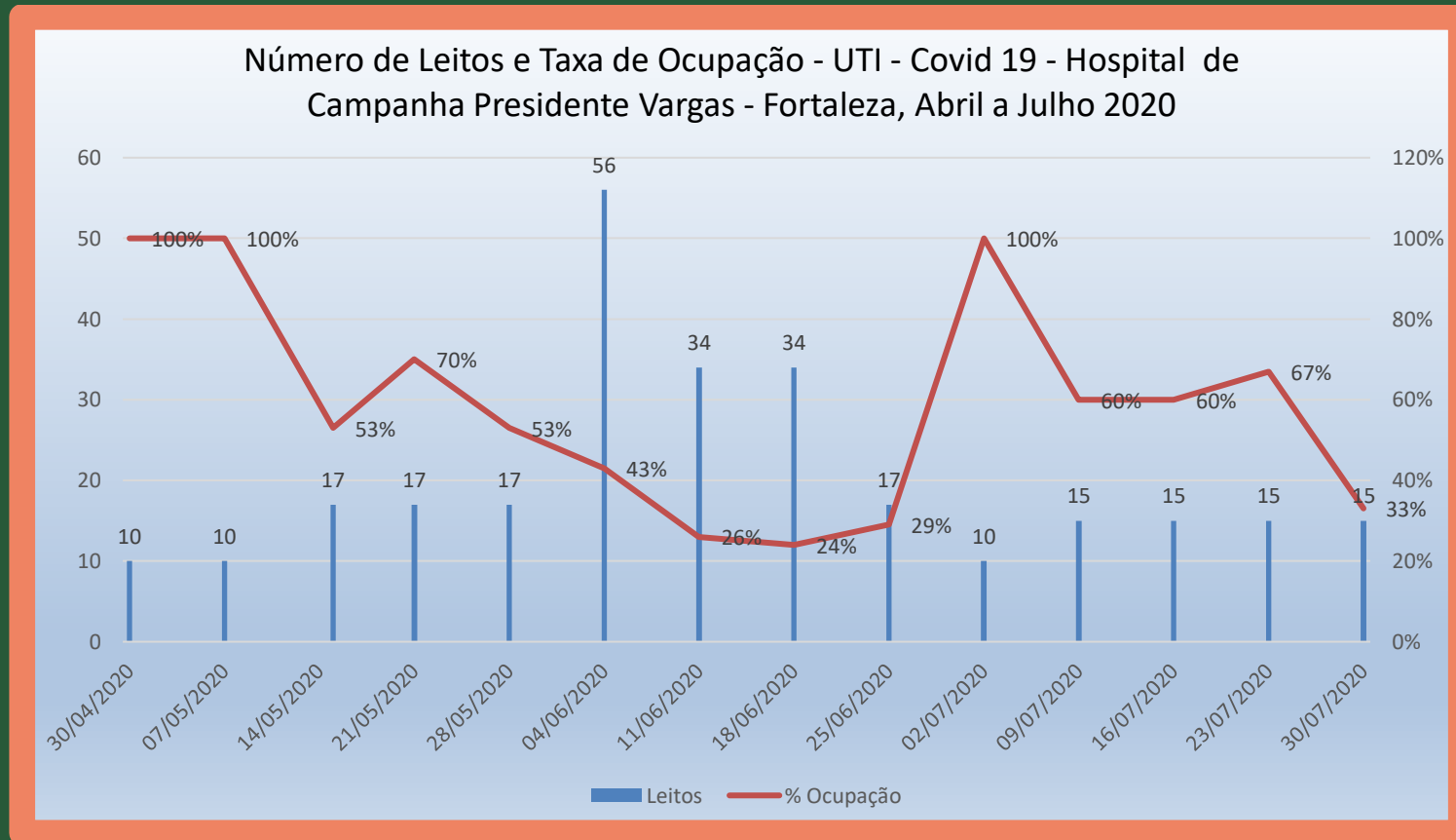
A série histórica dos leitos instalados e das taxas de ocupação dos leitos de enfermaria e UTI podem ser observadas nos gráficos a seguir.

BOLETIM COVID-19

Número de Leitos e Taxa de Ocupação - Enfermaria - Covid 19 - Hospital de Campanha Presidente Vargas - Fortaleza, Abril a Julho 2020



BOLETIM COVID-19



Cabe destacar que a incidência de casos no município de Fortaleza é a maior em comparação aos demais municípios de atuação da SPDM/PAIS e o aumento abrupto de casos começa a ocorrer no final do mês de abril-2020 (SE 18), anterior a todos os outros municípios avaliados, justificando o aumento dos leitos e altas taxas de ocupação que acompanharam o aumento do número de casos.

BOLETIM COVID-19

Hospital de Campanha COVID 19 Falcão – Praia Grande

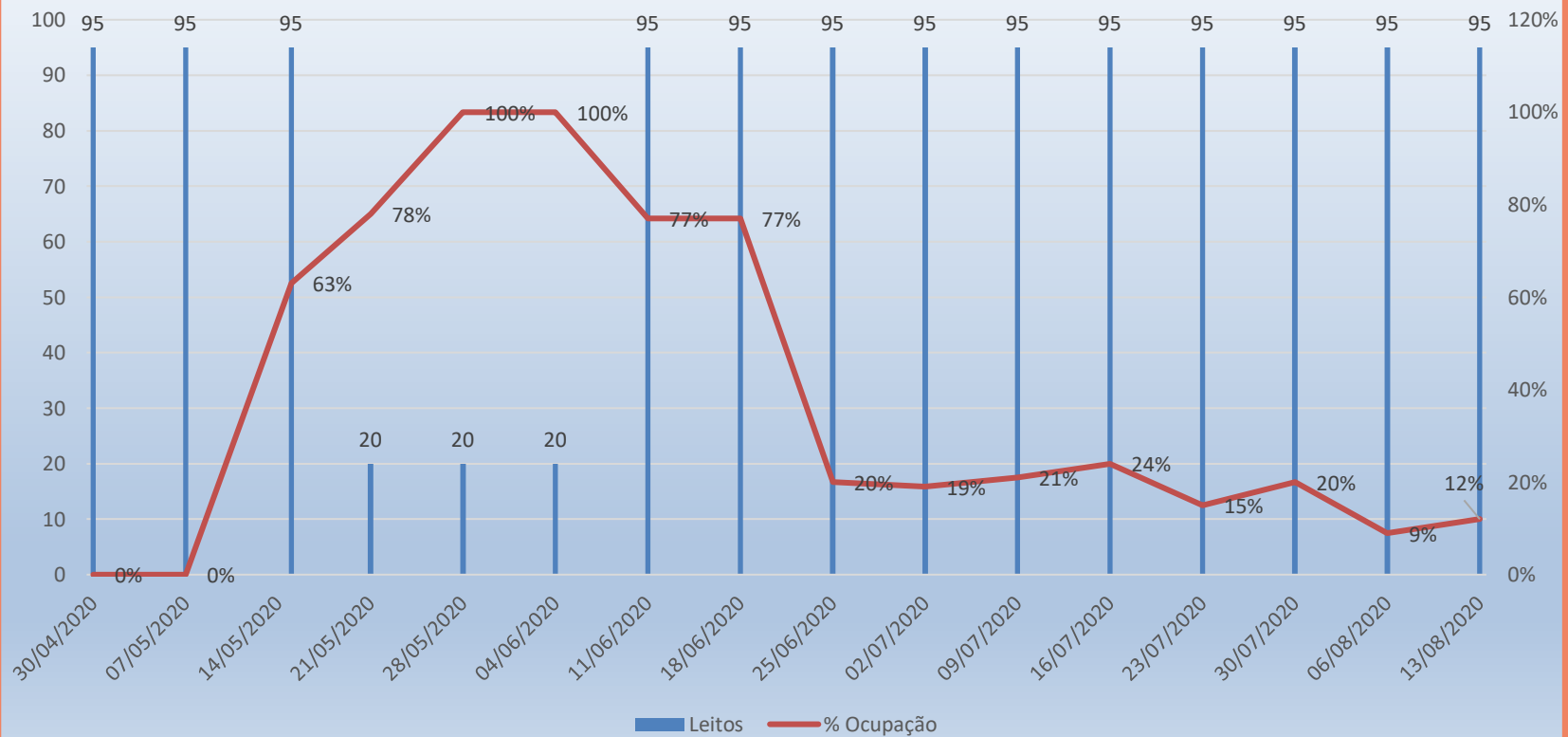
O **Hospital de Campanha Covid 19 –Falcão** em Praia Grande – SP iniciou as atividades em 07/05/2020 com previsão de 95 leitos de enfermaria e não conta com leitos de UTI. O hospital continua em funcionamento.

A média de ocupação de leitos durante o período avaliado foi de 45% tendo apresentado taxa de ocupação de 100% no final do mês de maio quando contava com 20 leitos instalados, acompanhando o aumento de casos que começa nas SE 18 e 19 (final do mês de abril e início do mês de maio-2020) no município de Praia Grande e região da Baixada Santista.

A série histórica dos leitos instalados e taxas de ocupação pode ser observada no gráfico a seguir.

BOLETIM COVID-19

Número de Leitos e Taxa de Ocupação - Enfermaria - Covid 19 - Hospital de Campanha
Ginásio Esp. Falcão - Praia Grande, Abril a Agosto 2020



BOLETIM COVID-19

A tabela a seguir apresenta os dados de altas, transferências e óbitos do Hospital de Campanha Presidente Vargas até o dia 31/07/2020 e do Hospital de Campanha Falcão até 13/08/2020.

Hospitais de Campanha SPDM/PAIS	Presidente Vargas (Fortaleza - CE)	Ginásio Esp. Falcão (Praia Grande - SP)	Total
Pacientes Internados	1.240	318	1.558
Altas	1.029	229	1.258
Óbitos	140	4	144
Transferência	70	74	144

BOLETIM COVID-19

COVID-19 e gestão da assistência:

Leitos disponibilizados pela SPDM/PAIS

Além dos Hospitais de Campanha, a SPDM/PAIS atua na gestão ou disponibilização de leitos de Enfermaria e UTI em outros hospitais.

No Município de São Paulo, somam 140 leitos em operação.

- Hospital Municipal Dr. Carmino Caricchio – Tatuapé (20 leitos)
- Hospital Municipal Tide Setubal (60 leitos)
- Hospital Municipal Arthur R. Saboya – Jabaquara (10 leitos)
- Hospital Municipal Alípio Correia Neto – Ermelino (10 leitos)
- Hospital Municipal Waldomiro de Paula (20 leitos)
- Hospital Municipal Ignácio Proença de Gouveia (20 leitos)

Município de Praia Grande – SP:

- Hospital Municipal Irmã Dulce (leitos de enfermaria e UTI)

Município do Rio de Janeiro – RJ:

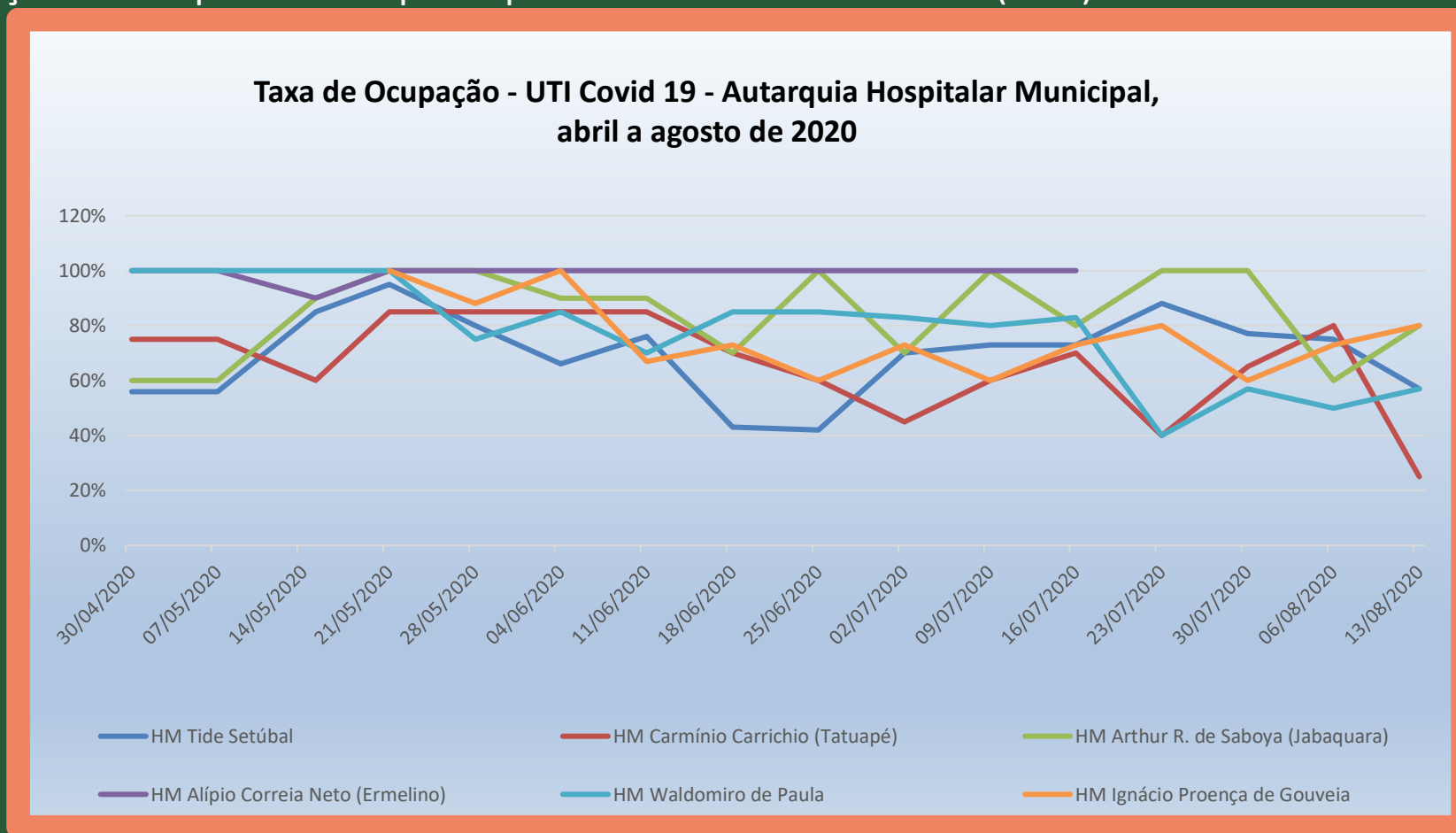
- Hospital Municipal Pedro II (leitos de enfermaria e UTI)

Município de Fortaleza – CE:

- Hospital Nossa Senhora da Conceição (leitos de enfermaria)

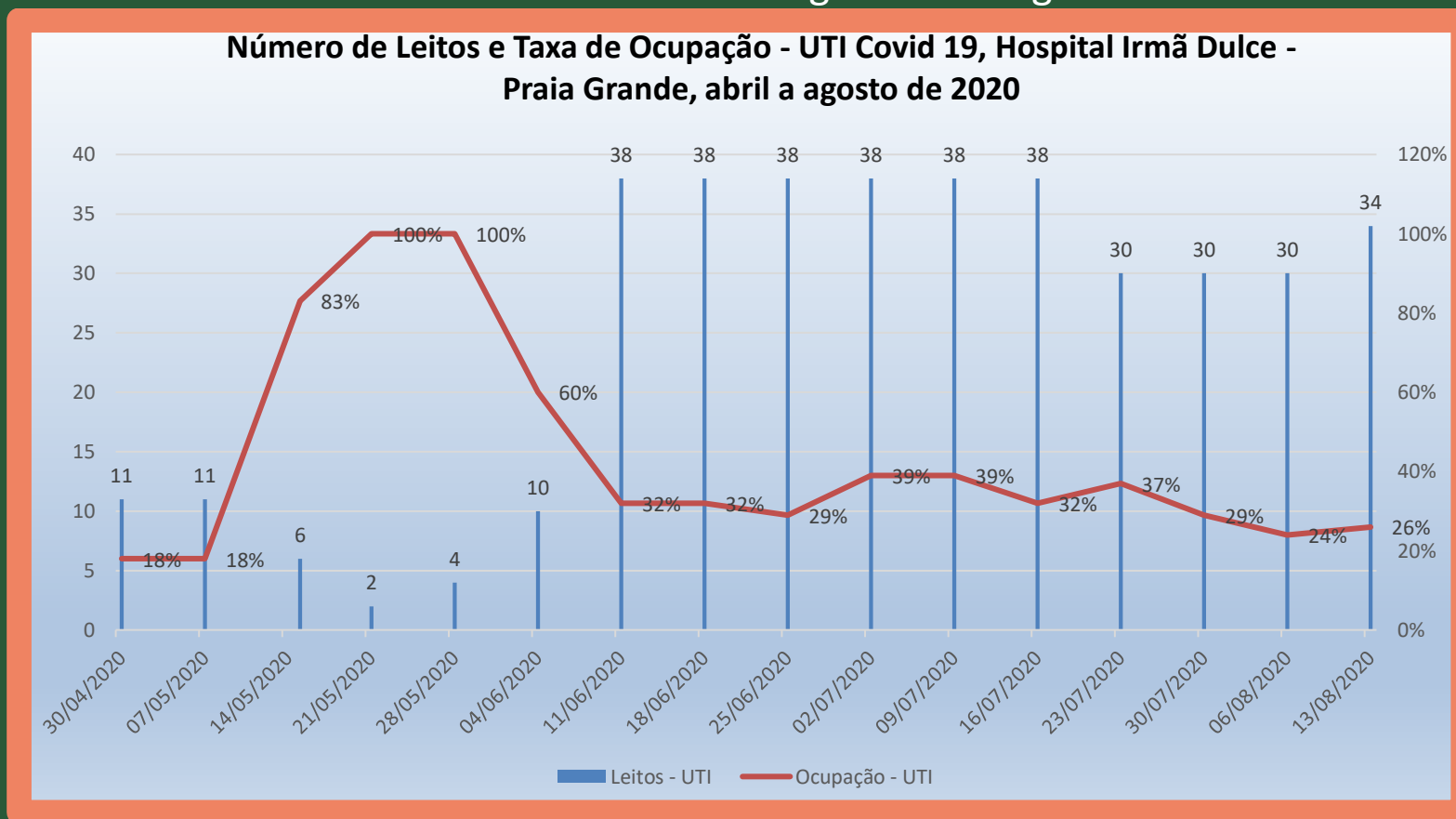
BOLETIM COVID-19

No Município de São Paulo – SP, a média geral de ocupação dos leitos disponibilizados pela SPDM/PAIS no período avaliado (até 13 de agosto de 2020), foi de 79%, com a maior média de ocupação do Hospital Municipal Alípio Correia Neto – Ermelino (99%).



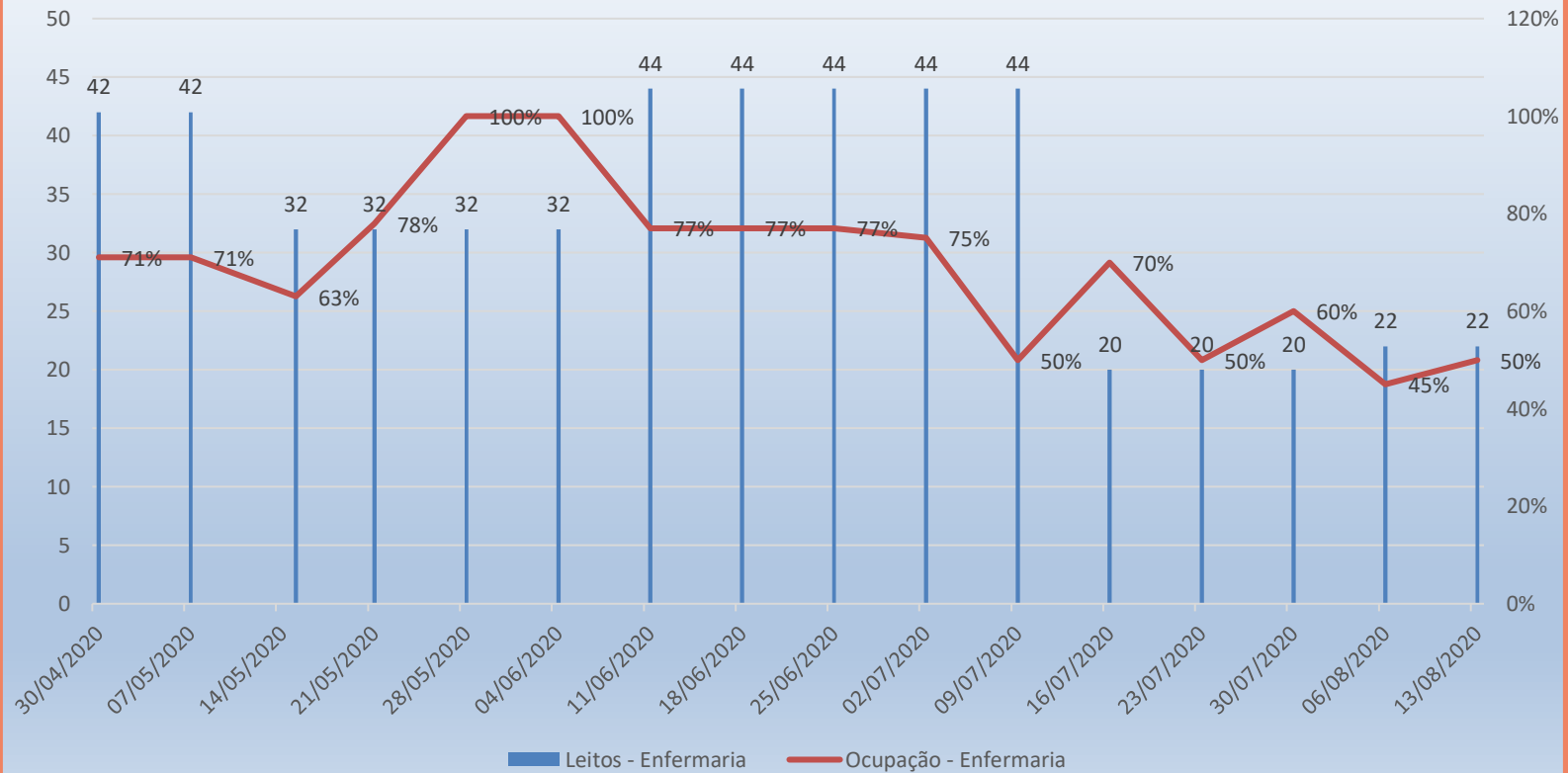
BOLETIM COVID-19

No Hospital Municipal Irmã Dulce (Praia Grande -SP) a SPDM/PAIS gerencia 34 leitos de UTI e 22 leitos de Enfermaria destinados a COVID 19, disponibilizados gradativamente conforme o crescimento do número de casos na região. No período avaliado a média de ocupação dos leitos de UTI foi de 44% e a taxa de ocupação dos leitos de enfermaria foi de 70% conforme gráficos a seguir.



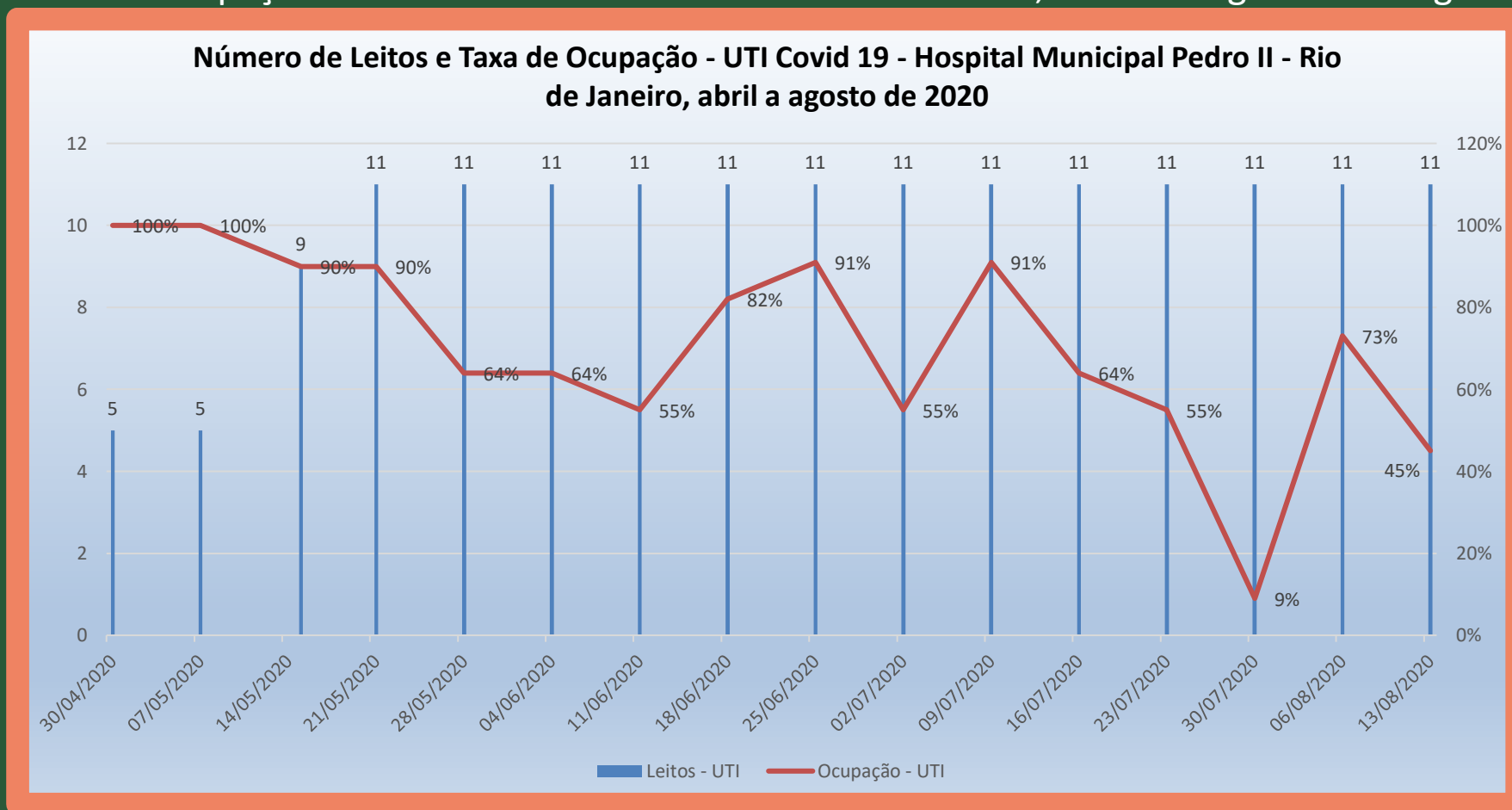
BOLETIM COVID-19

Número de Leitos e Taxa de Ocupação - Enfermaria Covid 19, Hospital Irmã Dulce
- Praia Grande, abril a agosto de 2020



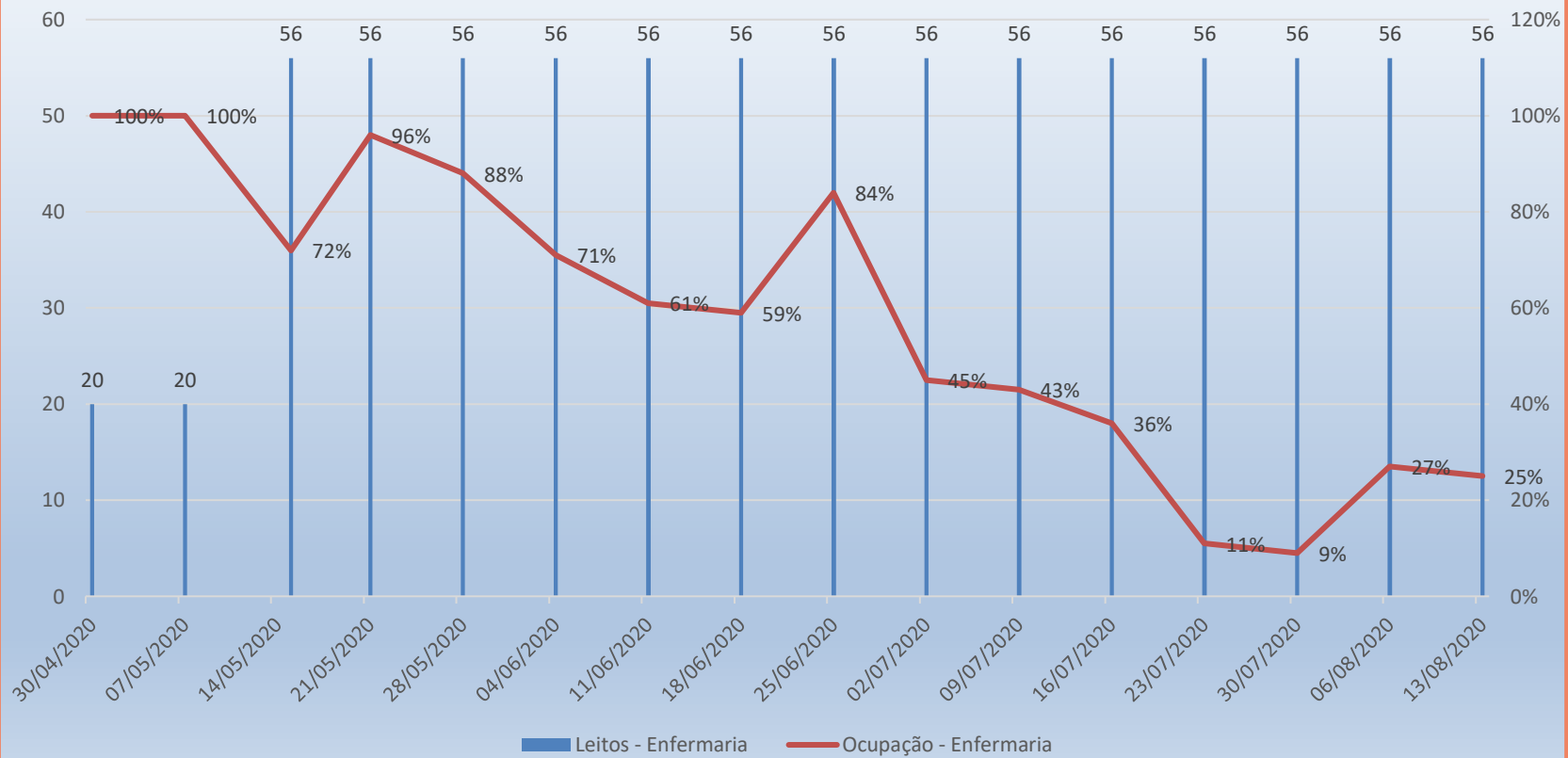
BOLETIM COVID-19

No Hospital Municipal Pedro II (Rio de Janeiro) a SPDM/PAIS gerencia 11 leitos de UTI e 56 leitos de Enfermaria destinados a COVID 19. No período avaliado a taxa de ocupação média dos leitos de UTI foi de 71% e a taxa de ocupação média dos leitos de enfermaria foi de 58%, conforme gráficos a seguir



BOLETIM COVID-19

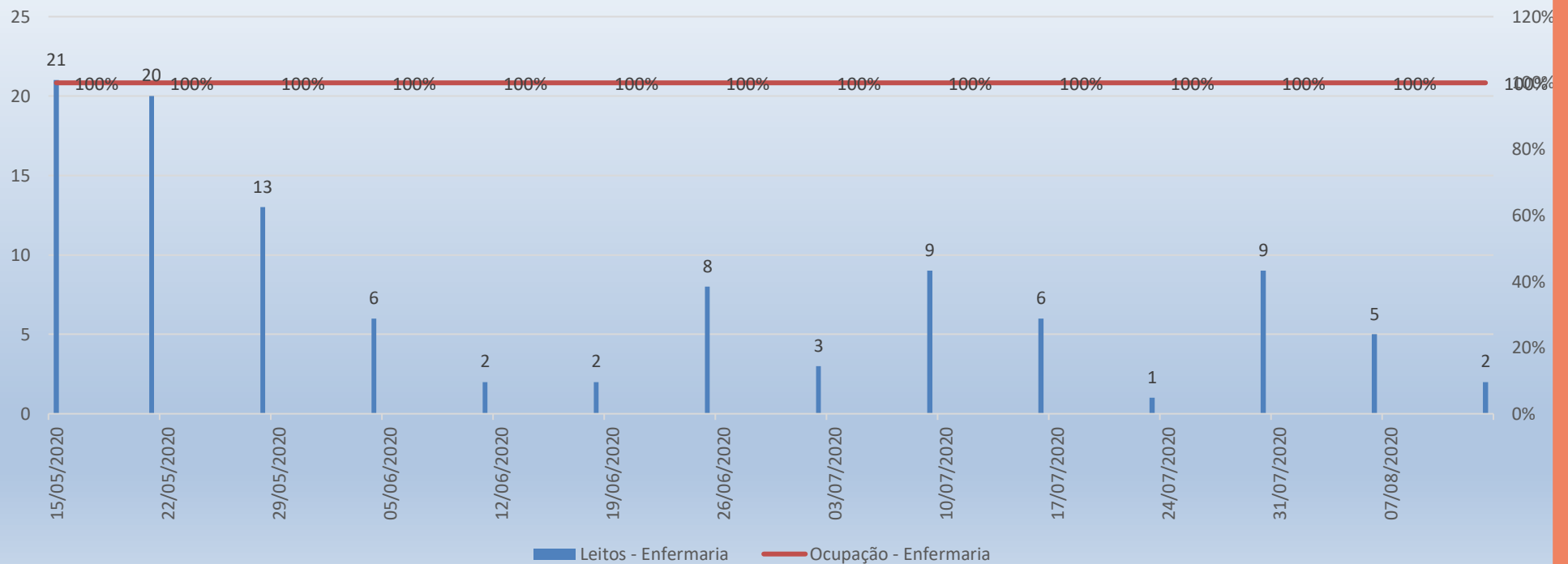
Número de Leitos e Taxa de Ocupação - Enfermaria Covid 19 - Hospital Municipal Pedro II - Rio de Janeiro, abril a agosto de 2020



BOLETIM COVID-19

No Hospital Nossa Senhora da Conceição (município de Fortaleza) a SPDM/PAIS disponibiliza leitos de enfermaria para COVID 19 conforme a necessidade do município, desde o mês de maio/2020, chegando a ter 21 leitos ocupados com esta demanda no período.

Número de Leitos e Taxa de Ocupação - Enfermaria Covid 19 - Hospital Nossa Senhora da Conceição - Fortaleza, abril a agosto de 2020



BOLETIM COVID-19

A pandemia exige muitas internações, que podem saturar o sistema de saúde e, portanto, tanto os hospitais de campanha quanto os leitos adicionais nos Hospitais Municipais, ajudam a atender à demanda por leitos para pacientes com Covid-19.

Dentre as ações relativas ao enfrentamento da pandemia a Gestão da Ocupação de leitos se constitui como um ponto central, considerando o aumento crescente da demanda como ocorreu neste período.

BOLETIM COVID-19

COVID-19 e gestão da assistência:

Atenção Primária à Saúde

A SPDM/PAIS também teve atuação significativa na Atenção Primária a Saúde

- Monitoramento dos casos leves de sintomático respiratório
- Monitoramento de indicadores Covid nas UBS
- Implantação de leitos de Isolamento social para população Indígena
- Implantação do projeto de Telemedicina com Teleconsulta, Telemonitoramento e Teleorientações
- Remanejamento de profissionais da Atenção Básica que manifestaram interesse para atendimento nos Hospitais Municipais em enfermarias na Urgência Emergência até 31/07/2020
- Ampliação do horário de atendimento das AMA/UBS Integradas passando a funcionar de segunda a domingo, das 7h às 22h até 01/ 06/ 2020
- Elaboração e discussão de documentos técnicos baseado nas diretrizes do Ministério da Saúde e SMS com fluxos e recomendações técnicas
- Troca de experiências práticas entre gestores proporcionando discussões da forma criativa e integrada entre as UBS que estão contribuindo com o enfrentamento da pandemia

BOLETIM COVID-19

Dentre as ações realizadas na APS nos territórios com atuação da SPDM/PAIS destacamos as ações realizadas pelas UBS no município de São Paulo, que demonstram uma APS ordenadora do cuidado em saúde, no monitoramento e cuidado da população de seu território.

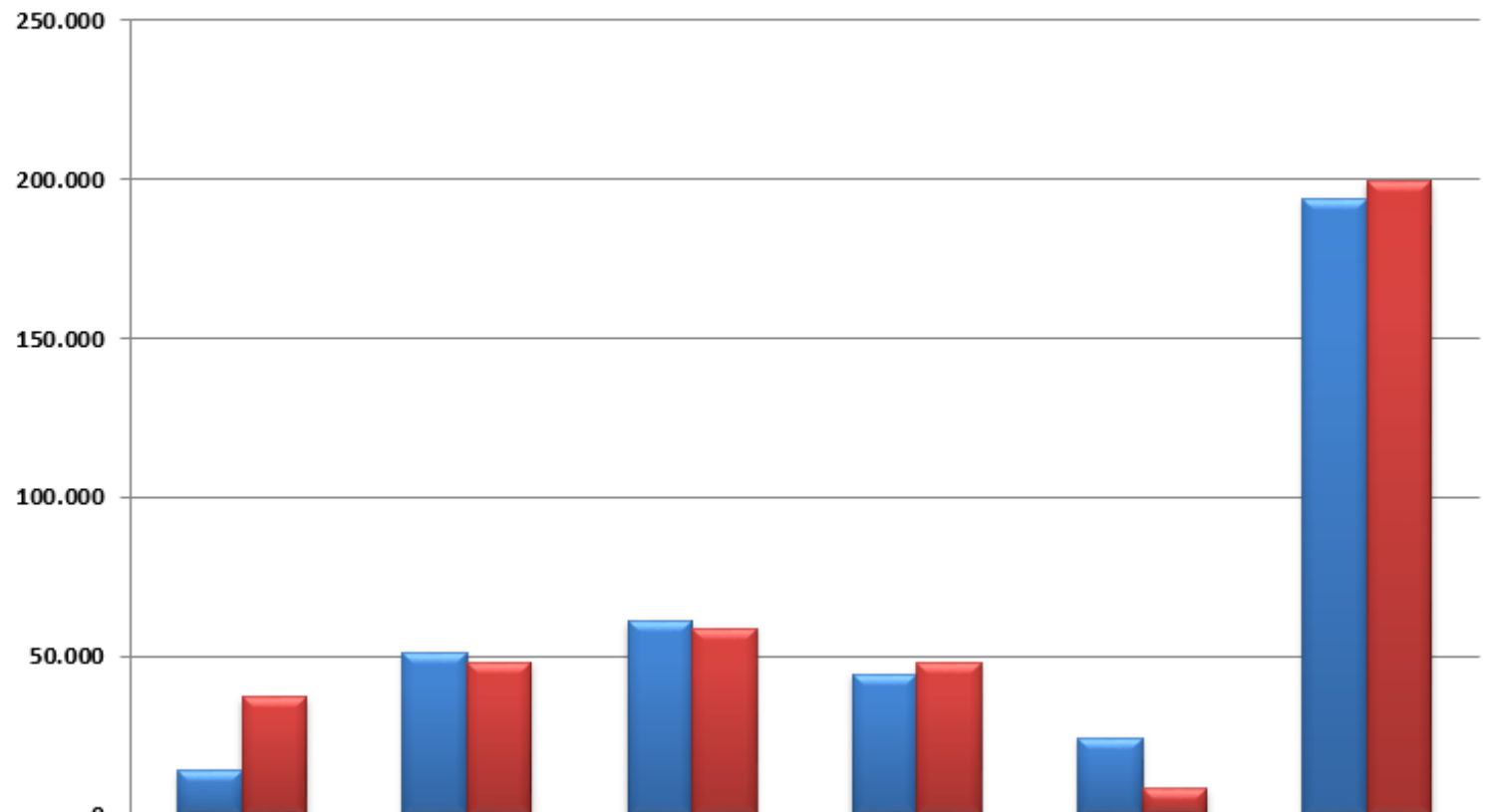
Os dados apresentados a seguir referem-se aos resultados do projeto Teleatendimento nos territórios dos Contratos de Gestão (CG) gerenciados pelo SPDM/PAIS no Município de São Paulo, sendo eles CG 003 – DA Pari, Belém, Brás, Tatuapé, Mooca e Água Rasa da STS Mooca/Aricanduva, CG 004 – STS Perus e STS Pirituba, CG 005 – STS Vila Mariana/Jabaquara e STS Ipiranga, CG 014 – DA Vila Formosa, Carrão e Aricanduva da STS Mooca/Aricanduva e DA Sapopemba da STS Vila Prudente/Sapopemba, e CG 015 – DA Vila Prudente e São Lucas da STS Vila Prudente/Sapopemba.

O projeto de Teleatendimento, implantado em abril de 2020 contribui com a manutenção da assistência às pessoas durante o período de pandemia, evitando a exposição ao contágio ao comparecerem na Unidade de Saúde e reduzindo também o risco aos profissionais de saúde, além de ser efetivo na identificação precoce de pessoas com suspeita de Covid-19.

Até 12 de agosto de 2020 o projeto Teleatendimento contabilizou 81.877 ligações recebidas e 320.834 ligações realizadas pelas UBS, sendo 194.125 Teleconsulta e Telemonitoramento além de 199.243 Teleorientações.

BOLETIM COVID-19

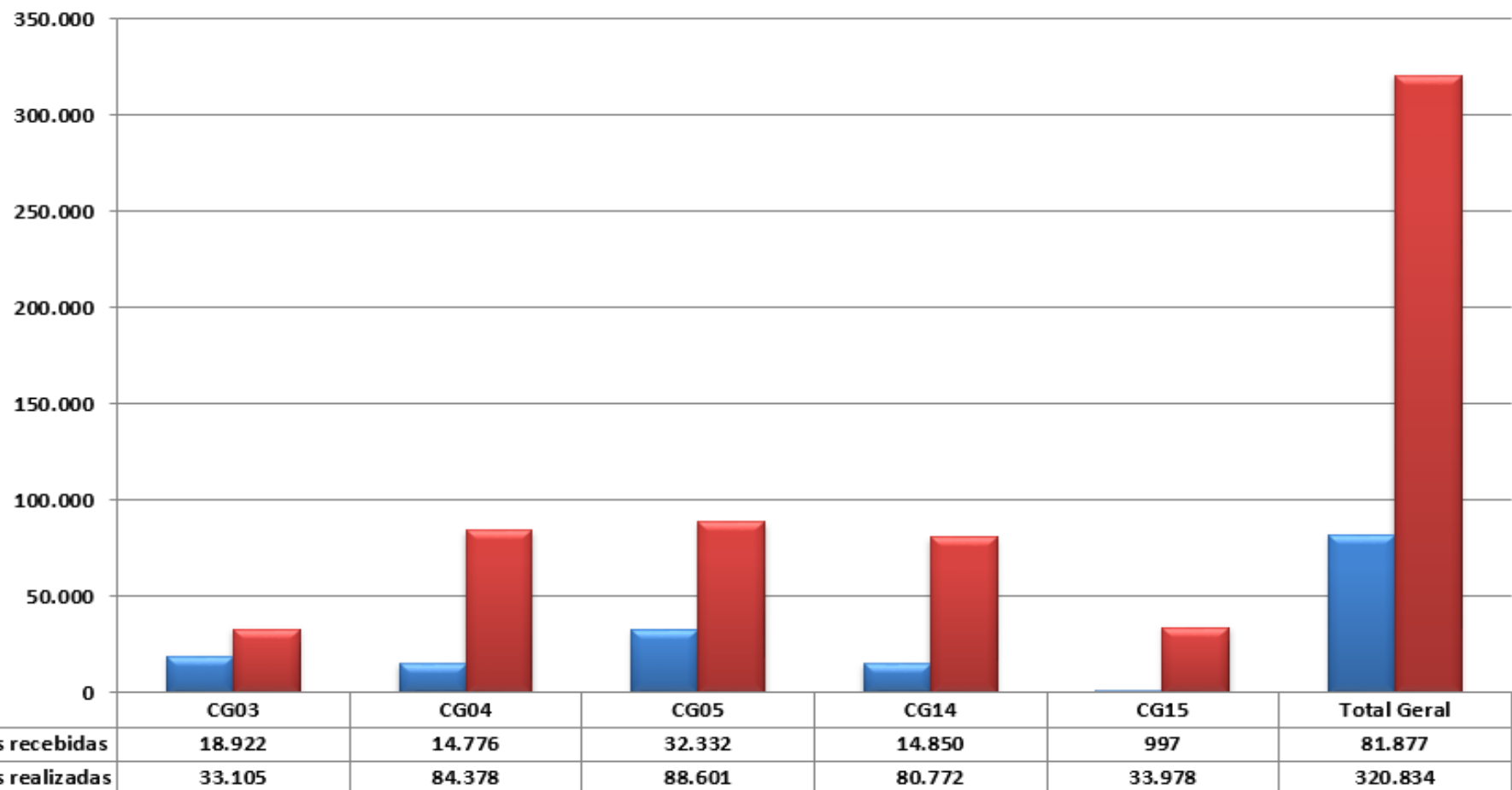
Número de Teleconsultas, Telemonitoramentos e Teleorientações realizados pelas Unidades Básicas de Saúde nos Contratos de Gestão da SPDM/PAIS do Município de São Paulo, de 01 de maio a 12 de agosto de 2020



	CG03	CG04	CG05	CG14	CG15	Total Geral
■ Teleconsultas e Telemonitoramento	13.957	50.963	60.954	44.224	24.027	194.125
■ Teleorientações	36.853	47.910	58.734	47.610	8.136	199.243

BOLETIM COVID-19

Número de ligações recebidas e realizadas pelas Unidades Básicas de Saúde nos Contratos de Gestão da SPDM/PAIS do Município de São Paulo, de 01 de maio a 12 de agosto de 2020



BOLETIM COVID-19

A SPDM/PAIS manteve também um Centro de isolamento para população indígena na Aldeia indígena do Jaraguá com a instalação de 25 leitos para viabilizar o isolamento dos casos suspeitos e confirmados de Covid-19 com o objetivo de reduzir a transmissão comunitária do vírus. Segue tabela com a taxa de ocupação no período, que alcançou a média de 23% e ocupação máxima de 68%. Cabe destacar que até o momento não houve registro de óbito na população indígena assistida pela UBS Aldeia do Jaraguá.

ALDEIA INDÍGENA JARAGUÁ	30/04/ 2020	07/05/ 2020	15/05/ 2020	21/05/ 2020	28/05/ 2020	04/06/ 2020	11/06/ 2020	18/06/ 2020	25/06/ 2020	02/07/ 2020	09/07/ 2020	16/07/ 2020	23/07/ 2020	30/07/ 2020	06/08/ 2020	13/08/ 2020
Leitos	25	25	25	25	25	25	25	25	25	25	25	25	25	25	25	25
% Ocupação	0%	0%	12%	36%	68%	28%	12%	32%	24%	0%	16%	20%	40%	56%	20%	0%

BOLETIM COVID-19

Nesse período observa-se inúmeras estratégias para organizar e adaptar os serviços de saúde visando o enfrentamento dos desafios impostos pela pandemia. A seguir destacamos dois relatos de experiência representando o conjunto das ações da APS.

UBS Mooca I

- *A primeira vez que recebi dados atualizados através da análise de dados COVID por área de abrangência da UBS (óbitos SIVEP), confesso que me assustei com o número exorbitante de óbitos. A princípio a UBS Mooca I veio sinalizada com 77 óbitos na área de abrangência. Ao receber os dados diversos questionamentos começaram a surgir ...*
- *Quantos óbitos de fato são da UBS ?*
- *Levantamento imediato dos dados (auxílio do busca saúde).*
- *Pacientes SUS dependente ou não ?*
- *Traçar a rota de atendimento desses pacientes.*
- *Avaliar questões de saúde dos comunicantes*
- *Realizar telemonitoramento para os familiares*
- *Resultados : Apenas 39 dos casos de óbitos de fato faziam parte do território da UBS Mooca I ; Conseguimos realizar o telemonitoramento de 25 famílias , os demais contatos estaremos dando seguimento através de visita domiciliar (pois são pacientes que não possuem cadastro telefônico atualizado na unidade)*
- *Cibele, Gerente da UBS Mooca I*

UBS Vila Guarani

- *UBS com muitas vulnerabilidades. Com o covid não foi diferente, muitos casos, baixa adesão ao isolamento domiciliar e uso de máscaras. Com o apoio da nossa assessora de planejamento realizamos o mapeamento dos casos.*
- *A nossa ação teve o nome de "Carreata da Prevenção", onde o principal objetivo foi sensibilizar a população e reforçar os protocolos de segurança contra a Covid-19, como lavagem das mãos, distanciamento social e uso de máscaras. percorrendo as ruas com maior número de casos. Realizamos a entrega de 3.500 máscaras e 500 álcool em gel.*
- *A ação contou com o apoio, do PAVS e unidades vizinhas.*
- *Mesmo em um momento tão difícil, nós levamos a informação de forma lúdica, um território muito com muitas carências.*
- *Presenciamos olhos brilhantes e marejados ao receber uma máscara. pq muitos relataram não ter condições para comprar.*
- *E o mais importante na semana seguinte percebemos, ainda que "timida" uma redução no número de casos.*
- *Maisa, Gerente da UBS Vila Guarani*

BOLETIM COVID-19

A Atenção Básica tem papel estratégico no enfrentamento da Covid-19. Com um sistema organizado, atua de maneira ordenada com forte potencial de reduzir a pressão sobre a rede hospitalar. Além disso, o acompanhamento dos casos leves tem também a capacidade de promover atenção integral e de qualidade, reconhecidas as particularidades dos usuários e seus vínculos territoriais, com identificação, monitoramento, estratificação dos casos e intervenção oportuna antes do agravamento.

BOLETIM COVID-19

Referências

Países

<https://www.populationpyramid.net/pt/popula%C3%A7%C3%A3o/2020/>

<https://covid19.who.int/>

Brasil e Estados

<https://cidades.ibge.gov.br/brasil/panorama>

<https://covid.saude.gov.br/>

Municípios

<https://cidades.ibge.gov.br/brasil/panorama>

<https://covid.saude.gov.br/>

https://www.prefeitura.sp.gov.br/cidade/secretarias/saude/vigilancia_em_saude/doencas_e_agrivos/coronavirus/index.php?p=295572

<https://www.santos.sp.gov.br/?q=portal/coronavirus>

<http://www.praia grande.sp.gov.br/publicacoes/>

<https://indicadores.integrasus.saude.ce.gov.br/indicadores/indicadores-coronavirus/coronavirus-ceara>

http://www2.portoalegre.rs.gov.br/sms/default.php?p_secao=1027

Elaboração: Diretoria de Planejamento & Informação em Saúde – SPDM/PAIS

Contato: planejamento.info@spdm-pais.org.br